

MX3000

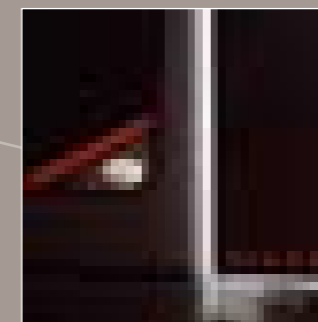
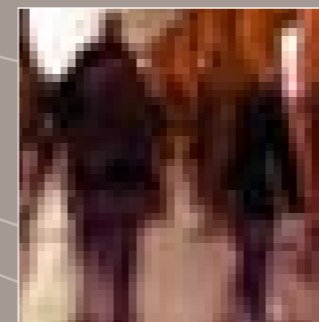


Årsrapport 2006



# Innhold

01	Forord	4
02	Begivenheter i 2006	6
03	Optimisme og håp for fremtiden	9
04	Årsberetning	10
05	Nøkkeltall	12
06	Resultatregnskap	17
07	Balanse	18
08	Kontantstrømoppstilling	20
09	Noter til regnskapet	22
10	Revisjonsberetning	30



01

## Ringen er sluttet

Utdrag fra prologen ved opninga av T-baneringen  
Sinsen stasjon 21.08.2006 av Jørgen Norheim

### Vørde Kronprins

#### Kjære gjester og sporvegsfolk

Dei lærde strides om T-en har sjel.

Eg, T-baneførar 5783 Norheim, vil ta dei lærde med på ei dannelsreise over og under jorda i den vesle storbyen Oslo, for å koma nærmare sanninga – om T-banen har sjel.

Eg vil ta dei lærde med på line 5 ein tidleg morgon i oktober. La dei sjå lysa bli tende i blokkane på Ammerud. La dei sjå haustsola sakte farge byen raud.

Eg vil ta dei med ei vinternatt på line 2. La dei sjå lysa bli sløkte i blokkane på Tveita. Tomme stasjonshallar. Eternølarar som skundar seg heim. Snøføyke rundt toget som etter Dovreekspressen.

Eg vil ta dei med ein vårdag på line 3. La dei sjå isen gå på Østensjøvatnet. La dei sjå ungane og pensjonistane på veg ut i vårsola.

Eg vil ta dei med ei sankthansnatt på line 1. La dei sjå utsikta frå Frogner setra over byen og Nesoddlandet. Båtane på fjorden. Båla på holmane. – Vel og bra, avbraut dei lærde sjelegranskarane, men kven kan få vera med T-banen?

T-banen er demokratisk, svara eg. Alle får vera med.

Vi kjører rettferdige og urettferdige, dommarar og dømte, venner og fiendar, flaskesamlarar og kunstsamlarar, uteliggjarar og eigedomsmeklarar, veljarar med ulik farge og fornuft, partileiarar og partieigarar, politikarar og byråkratar, militærnektarar og generalar.

T-banen er kongeleg, sa eg. Vi fraktar kongar og kronprinsar med og utan ski. – Interessant, sa dei lærde, kva meir har du å fortelja oss?

Plutseleg slo det ned i meg, eitkvart var gløymt, men kva? T-baneringen, tenkte eg!

Noko for lærd og lek. Eg sa:

Miraklets tid er ikkje forbi:

At politiske vedtak, stål og betong blir skapte om til lengting liv og song, til T-banereiser med ulikt motiv, til ro og til jag, til tidsfordriv,

til arbeids- lyst og kjærleiksreiser,

til reiser for den som berre sviv

rundt i Oslo ein seinsommardag.

Alt dette, min lærde person,

er verd ei feiring på Sinsen stasjon.

Etter å ha avlevert dette rimet sette eg meg ned og lytta til samtalen mellom dei lærde. Inspirert av rimet mitt om T-baneringen snakka dei om ringen som smykke. Ein av dei kunne fortelja at ringen i tidlegare

tider var eit truskapssymbol, og at ringen er den mest brukte smykkeforma, ofte brukt som symbol og rangsteikn. Ringar har vorte laga av elfenbein, glas, gull, sølv, jern....

– Og stål! avbraut eg.

Storbysmykket,

den doble stålringen.

1435 mm svillemønster imellom.

Symbolet for bysivilisasjon

Rangsteiknet for storby

Bør pussast dagleg

Tilrådd pussemiddel: MX 3000

Eg lurte på kva meir eg hadde å gje dei lærde sjelegranskarane...



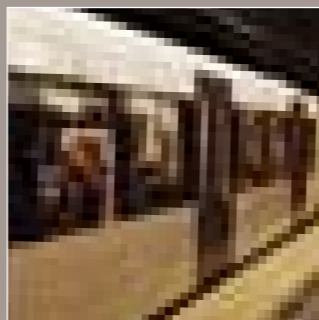
02

## Større hendelser i 2006

februar



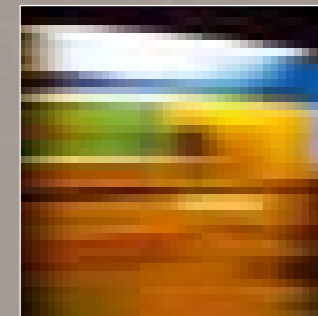
Det første nye T-banetog av type MX settes inn i prøvedrift på T-banen. Representerer en helt ny generasjon vogner som skal erstatte de gamle røde vognene.



juli



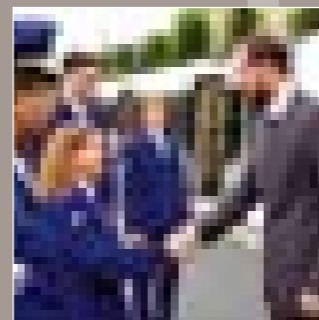
Kolsåsbanen stenger for oppgradering. Arbeidene på banen er forventet å ta nærmere to år. Banen er gammel og trenger desperat til opprusting for å møte fremtidens trafikk- og sikkerhetsbehov.



august



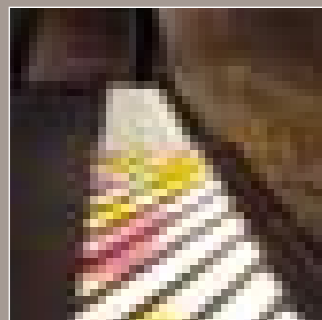
T-baneringen åpner med forbindelsen Carl Berners plass, Sinsen, Storo, Nydalen og til Ullevål stadion og Majorstuen. Den nye strekningen gir mye bedre kommunikasjon, store undervisnings- og næringsvirksomhetene ved Nydalen.



mars



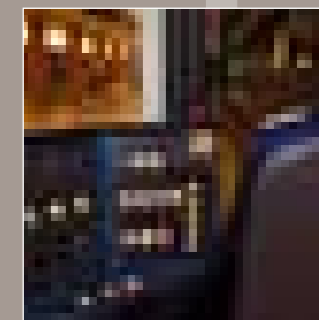
Enorme mengder snø i løpet av en kort periode setter T-banens materiell og personell på prøve. De nye vognene ser ut til å tåle vinteren bedre enn de gamle.



november



Hendelser på T-baneverkstedet på Ryen medførte at T-banen ikke fikk levert nok vogner til å avvikle den daglige driften. En kort periode ble det nødvendig å stenge deler av enkelte linjer og frakte passasjerene med buss.



mai



T-banen feirer 40 års tilstedeværelse i hovedstaden. Markeres med konserter for byens befolkning på sentrale steder med bl.a kjente artister som Finn Kalvik, Kari Svendsen og Trond Granlund.

03

## Optimisme og håp for fremtiden

2006 har vært et år med kontraster for T-banen. I februar ble det første av de nye MX-togene satt inn i prøvedrift på T-banen, en prøvedrift som varte ut april måned. Oslo fikk med dette en smakebit av den nye generasjon T-banetroger. I løpet av testperioden ble det gjennomført en spørreundersøkelse hos kundene, og tilbakemeldingene var meget positive. Kun mindre justeringer ble gjennomført på toget som følge av kundenes ønsker.

I februar og mars fikk hovedstaden rekordstore nedbørmengder i form av snø, noe som satte det gamle T-banemateriellet på stor prøve. I perioder var det vanskelig å opprettholde normal drift. Det viste seg i denne vanskelige perioden at det nye MX-toget ikke var like sårbare overfor kulde og snø som de gamle vognene, noe som gir håp om bedre driftsstabilitet når det nye materiellet er på plass.

Feiringen av T-banens 40 års tilstedeværelse i Oslo ble markert i månedsskiftet mai/juni med konserter for byens befolkning på sentrale steder. Profilererte artister som Trond Granlund, Finn Kalvik og Kari Svendsen gjorde markeringsdagen til en fest som fikk mye positiv medieomtale. Jubileet ble også markert internt i Oslo T-banedrift AS.

Stengningen av Kolsåsbanen 1. juli fikk mye oppmerksomhet i media og ikke minst blant brukerne av Kolsåsbanen. Stengningen var imidlertid helt nødvendig da banestrekningen hadde behov for sikkerhetsmessig oppgradering og utbygging til moderne standard. Banestrekningen mellom Kolsås og Ullernåsen hadde ved stengningen ca 11 600 daglige reisende.

Den negative oppmerksomheten stengningen av Kolsåsbanen fikk ble oppveiet av åpningen av T-baneringen i august. Den høytidelige begivenheten fant sted på nybygde Sinsen stasjon 21. august, og ble

foretatt av HKH Kronprins Haakon. Åpningen av T-baneringen viste seg å være en publikumssuksess. Bare Sinsen stasjon hadde ved årsslutt en trafikkmengde tilsvarende en million reisende i året. Åpningen av T-baneringen markerte samtidig nyåpning av Carl Berner plass stasjon, en stasjon som nå står som eksempel på den standard som er ønskelig på fremtidens T-banestasjoner, også kalt Metrostandard.

Hendelser på T-baneverkstedet på Ryen medførte i november at T-banen ikke fikk levert nok vogner til å avvikle den daglige trafikken. Situasjonen var en periode så alvorlig at det 14. november ble nødvendig å stenge en hel T-banelinje for å ha vogner nok til å avvikle trafikken på de andre linjene. Omstendighetene på verkstedet ga negativt omdømme resten av driftsåret.

Til tross for stengning av Kolsåsbanen, så medførte økt trafikk på T-baneringen at antallet reisende med T-banen økte i forhold til 2005. Økonomisk har Oslo T-banedrift AS kontroll, selv om økte energikostnader første halvår ble en uforutsett belastning på regnskapet. I 2006 hadde selskapet 501 ansatte, omregnet til heltid 427 ansatte. Av disse er 137 kvinner, noe som utgjør 27% av de ansatte.

Med hilsen

Øystein Svendsen  
Adm. dir



04

# Årsberetning

## 2006 – et år med kontraster for T-banen

I februar ble det første av de nye MX-togene satt inn i prøvedrift på T-banen, en prøvedrift som varte ut april måned. Oslo fikk med dette en smakebit av den nye generasjon T-banetrogner. Tilbakemeldingene fra kundene var meget positive.

I februar og mars fikk hovedstaden rekordstore nedbørsmengder i form av snø, noe som satte det gamle T-banemateriellet på stor prøve. I perioder var det vanskelig å opprettholde normal drift.

Feiringen av T-banens 40 års tilstedeværelse i Oslo ble markert i månedsskiftet mai/juni med konserter for byens befolkning på sentrale steder.

Stengningen av Kolsåsbanen 1. juli fikk mye oppmerksomhet, både i media og ikke minst blant brukerne av banen. Stengningen var imidlertid helt nødvendig siden banestrekningen hadde behov for sikkerhetsmessig oppgradering og utbygging til moderne standard.

Den negative oppmerksomheten stengningen av Kolsåsbanen fikk ble oppveiet av åpningen av T-baneringen i august. Den høytidelige begivenheten fant sted på nybygde Sinsen stasjon 21. august, og ble foretatt av HKH Kronprins Haakon. Åpningen av T-baneringen viste seg å være en publikumssuksess.

Hendelser på T-baneverkstedet på Ryen medførte i november at T-banen ikke fikk levert nok vogner til å avvikle den daglige trafikken.

Til tross for stengning av Kolsåsbanen så medførte økt trafikk på T-baneringen at antallet reisende med T-banen økte i forhold til 2005.

### Virksomheten

Oslo T-banedrift AS' hovedvirksomhet er persontransport med T-banetrog, herunder trafikkstyring, serviceoppgaver og kontrolloppgaver. Virksomheten har driftstillatelsen fra Statens jernbanetilsyn. Selskapet leier T-banetrogner og infrastruktur og kjøper vedlikehold fra henholdsvis verkstedsenheten og infrastrukturenheten i Kollektivtransportproduksjon AS (KTP). Virksomheten drives fra Tøyen i Oslo. Selskapet overtok drift av T-banen 1. juli 2003.

Selskapet har også fått i oppdrag å gjennomføre konkurranseutsetningen av vedlikeholdet på de nye MX-vognene.

### Kjørekontrakt

Kjøringen drives på oppdrag fra AS Oslo Sporveier gjennom egen kjørekontrakt. Kontrakten er løpende med årlige reforhandlinger.

### Strategi

Selskapets strategi baseres på visjonen "En T-bane til å stole på", verdigrunnlag, fire suksessområder og milepæler. Verdigrunnlaget er uttrykt gjennom verdiene handlekraft, effektiv, inspirerende, solid og åpen. Suksessområdene har konkrete mål og resultatene rapporteres jevnlig til selskapets styre. Suksessområdene er: Kunde, Medarbeider, Samfunn og sikkerhet, Lønnsomhet. Strategien oppdateres årlig, og samordnes med den langsiktige strategi som nå er under sluttføring i AS Oslo Sporveier.

### Suksessområde Kunde

Basert på tellinger utført i oktober 2006 økte antallet reiser fra 63,5 millioner i 2005 til 64,5 millioner i 2006. Økningen i antallet reiser skyldes i hovedsak åpningen av Ringbanen og et mye bedre tilbud gjennom sentrum. Samtidig ble Kolsåsbanen stengt fra 1. juli 2006. Denne banen har årlig om lag 4 millioner reiser i året.

Kundetilfredsheten var i 2006 på 83%. Det er en svak nedgang i forhold til 2005 og under målet på 86%. I 2006 var driftssituasjonen spesielt vanskelig i februar/mars og november. Dette skyldtes henholdsvis en spesielt snørik vinter med lav vogntilgjengelighet og driftsproblemer i forbindelse med organiseringen av AS Oslo Sporveier og KTP AS.

I forhold til målbare kvalitetsparameter som punktlighet, regularitet og informasjon viser de en svak forbedring fra 2005 til 2006.

Snikandelen har i 2006 holdt seg lav på grunn av at det gjennomføres systematiske billettkontroller med god kvalitet.

### Suksessområde Medarbeider

Antall ansatte ved utgangen av året var 501, omregnet 427 heltidsstillinger. Dette er en økning på 19 personer i forhold til 2005.

### Mangfold og likestilling

Av T-banedrifts 501 ansatte er 137 kvinner. Dette utgjør 27% og representerer den største kvinneandelen i konsernet. Av 33 lederstillinger er 11 kvinner.

Oslo T-banedrift legger til rette for tiltak som permisjon, redusert arbeidstid samt arbeide og arbeidstid tilpasset kvinners og småbarnsforeldres behov. Oslo T-banedrift vektlegger å ansette flere kvinner.

I driftstillinger og førstelinjelederstiller er det ingen lønnsforskjell mellom kvinner og menn. Lønn- og arbeidsvilkår er tariffbestemt for disse gruppene. I høyere leder- og administrative stillinger vurderes lønn etter kompetanse, ansvar og resultatoppnåelse.

Det er om lag 1/3-del av de ansatte som har en etnisk minoritetsbakgrunn. Selskapet har som mål at andelen medarbeidere med slik bakgrunn i administrasjons- og lederstillinger reflekterer andelen ansatte.

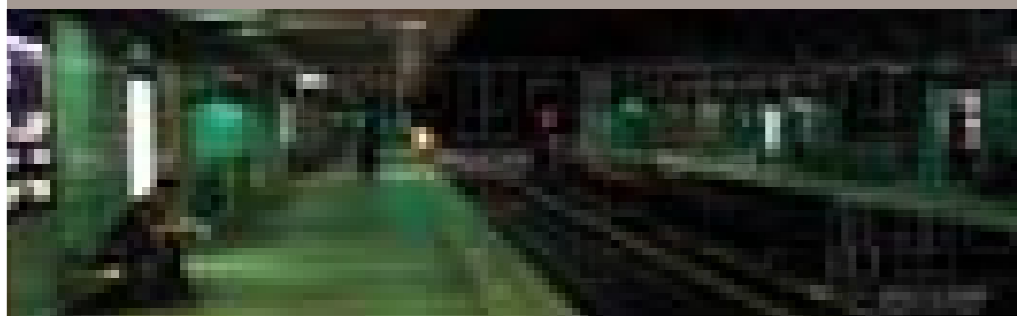
I stillingsannonser oppfordres kvinner og minoritetspråklige til å søke. Disse gruppene prioriteres også ved tildeling av KTPs opplærings- og utviklingsmidler og ved inntak til planlagte lederprogram.

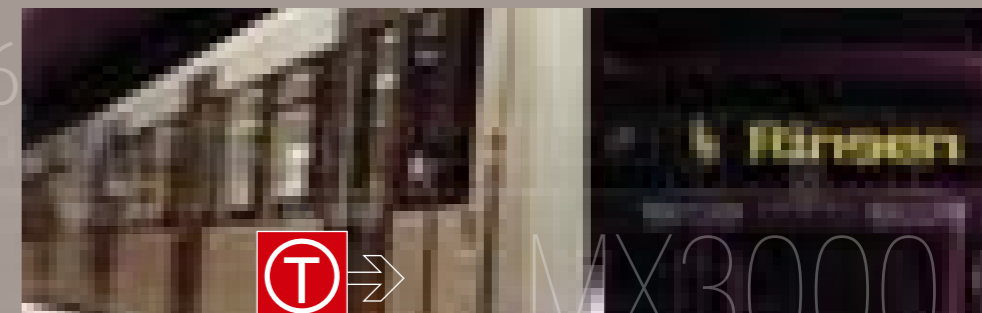
### Arbeidsmiljø og personalforhold

HMS-arbeidet er organisert slik det følger av lov og forskrift og er nedfelt i HMS-håndbøker og -rutiner. Systemet bygger på risikovurderinger, handlingsplaner og revisjoner. Arbeidet er planmessig og systematisk og har som siktemål at arbeidsmiljøet skal kontinuerlig forbedres.

HMS er et lederansvar, og det systematiske arbeidet planlegges og gjennomføres i samarbeid med verneombudene.

Arbeidsmiljøutvalget i Oslo T-banedrift har et ansvar for å følge HMS-arbeidet og skal påse gjennomføringen av et fullt ut forsvarlig





arbeidsmiljø. Ledelse, ansatte, vernetjeneste og HMS-stab er representert i AMU. AMU har hatt regelmessige møter i 2006.

Som en del av selskapet styringssystem gjennomføres det årlige medarbeiderundersøkelser. Undersøkelsen i 2006 viste forbedring i forhold til forrige undersøkelse, med avdekket også områder som det nå arbeides systematisk med å forbedre

Oslo T-banedrift AS er en Inkluderende Arbeidslivsbedrift (IA).

Sykefraværet var 13,42% i 2006 mot 11,95% i 2005. Målet for 2006 var 11%. Det totale sykefraværet, inklusive de som går på attførings-tiltak etter ett års sykefravær, var i 2005 13,64 og i 2006 13,87. Det er en økning i sykefraværet i forhold til 2005. Styret ser det som svært viktig i kommende strategiperiode å gjennomføre tiltak som gir vesentlig effekt på dette området.

Selskapet mottar tilretteleggingstilskudd.

Per 31. januar er det registrert 85 yrkesskader i 2006 (64 i 2005). Normalt blir noen skader etterrapportert. Økningen skyldes i stor grad at nye rutiner for innrapportering (innført i 2005) nå gir effekt.

#### Sentrale tiltak

Alle syke følges tett opp av egen leder og ved lengre sykefravær har alle en oppfølgingsplan. I dette arbeidet er det et betydelig fokus på helse og sunn livsstil.

Øvrige tiltak er tilrettelegging av arbeid, økt bruk av aktiv syke-

melding, arbeidslag for midlertidig omplassering og utprøving av restarbeidsevne.

Utviklingsarbeidet ble videreført med fokus på kulturutvikling, tett oppfølging og coaching av medarbeidere. Sentralt arbeidstrenings-senter brukes for utprøving/arbeidstrening ved lengre fravær. Lederkompetansen og kommunikasjonen mellom leder og medarbeidere på alle plan, anses som et viktig innsatsområde i arbeidet med å få ned sykefraværet.

#### Suksessområde Samfunn og Sikkerhet

##### Påvirkning av det ytre miljø

T-banen kjørte 2 744 mill plasskm i rutetrafikk i 2006 (2 430 mill plasskm i 2005). T-bane er det mest miljøvennlige kollektivtilbudet i Oslo og kjører på egen trasé.

T-banen er et av de aller sikreste transportsystem i Norge.

Deler av linjenettet har uakseptabel støvforurensing, det jobbes med forbedringer av dette i KTPs infrastrukturenhet.

Ringbanen ble ferdigstilt i 2006

##### Trafikksikkerhet

I 2006 var det en dødsulykke. Dødsulykken var en påkjørsel av en person som lå i sporet i tunnelen mellom Grorud og Romsås. Alle pålegg er gjennomført og det finnes ingen åpne revisjonsavvik fra Statens Jernbanetilsyn. Innenfor trafikksikkerhet viser antallet død/skadde/uønskede hendelser en betydelig nedgang fra 2005.

#### Suksessområde Lønnsomhet

##### Årsregnskap

Selskapet har 16,55 mill kr i fri egenkapital 31.12.2006.

Likviditeten anses som tilfredsstillende per 31.12.2006.

Selskapet har et overskudd på 0,69 mill kr. Budsjettert overskudd var 17 millioner kr. Årsaken til det lave overskuddet er en sterk økning av energiprisene i 2006 uten at dette har vært kompensert av Oslo Sporveier. OTD har hatt en meget streng kostnadsstyring. Selskapet har lyktes i å effektivisere bla gjennom en reduksjon i egne lønns-kostnader med en million kroner samtidig som produksjonen har økt fra 2005 til 2006.

OTD har hatt et sterkt fokus på inntjening gjennom et bedret tilbud langs Ringbanen og gjennom sentrum. Dette har resultert i en høyere inntekt enn budsjettert. Bedriften har også hatt et sterkt fokus på effektivisering.

Styret mener at det er god styring og kontroll i selskapet.

Disponering av årets overskudd er slik: 8,30 mill kr avsettes til konsernbidrag og 7,61 mill kr reduseres på annen egenkapital på grunn av skatteutjevning i konsernet.

I samsvar med regnskapsloven §3-3 bekreftes det at forutsetningene om fortsatt drift er til stede.

Styret fremhever ledelsens og de ansattes innsats for god drift i Oslo T-banedrift AS.

#### Fremtid

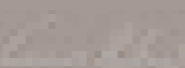
T-banen står overfor innfasing av nytt materiell og oppgradering av linjer og stasjoner. Per 31.12.2007 gikk 6 nye MX-vogner i trafikk, nye togsett vil bli levert med 14 dagers mellomrom, inntil hele leveransen på 189 er fullført. Kolsåsbanen skal oppgraderes til Metro-standard, og stasjoner vil bli pusset opp. Dette betyr at T-banen vil framstå med en betydelig høyere kvalitet i årene som kommer, hvilket vil gi store markedsmessige muligheter og sikre en positiv utvikling av T-banen i Norges hovedstad.


Selskapet arbeider i sin strategi for at effekten av disse betydelige investeringer skal bli utnyttet maksimalt, og er i den forbindelse en pådriver både internt i Kollektivtransportproduksjon AS og eksternt for at vedlikeholdsetterslepet skal reduseres og stasjonsoppgraderinger skal videreføres for hele T-banesystemet.

Selskapet mener at en videre satsning på innkjøp av ytterligere et større antall nye MX-vogner, gradvis vil gi mulighet for å øke frekvensen på de enkelte linjer, og dermed styrke T-banens markedsposisjon ytterligere.

Oslo T-banedrift vil fortsette arbeidet med å bedre sin leveranse til kunden, bedre medarbeidertilfredsheten, videreutvikle sikkerhetsstyring og ha en stabil lønnsomhet i årene som kommer.

Oslo, 7. mars 2007

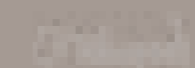
  
Gunnar Apeland  
Styrets leder

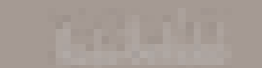
  
Inger Johanne Bergstøl  
Styremedlem

  
Morten Fure  
Styremedlem

  
Asne Havnelid  
Styremedlem

  
Osmund Ueland  
Styremedlem

  
Carl Ivar Delingsrud  
Styremedlem

  
Anne Lise Storm Nestande  
Styremedlem

  
Bjørn Nytrø  
Styremedlem

  
Øystein Svendsen  
Administrerende direktør

05  
Nøkkeltall

Egenkapitalandel (egenkapital/totalkapital):	33,73 %
Likviditetsgrad (sum omløpsmidler/sum kortsiktig gjeld):	1,45
Egenkapitalrentabilitet (resultat/egenkapital):	0,71 %
Totalrentabilitet (driftsresultat/totalkapital):	0 %



Selskapet hadde i 2006 64,5 millioner reisende, som er en økning fra 63 millioner i 2005. Kundetilfredsheten er stabil, og 83 % av kundene er fornøyde med tilbudet.





06



## Resultatregnskap

	Note	2006	2005
<b>Driftsinntekter</b>			
Salgsinntekt	3	731 254	733 450
<b>Driftskostnader</b>			
Varekostnad		422 479	399 665
Lønnskostnad	4,5	195 979	203 594
Avskrivning	6	1 115	1 053
Annen driftskostnad		113 760	109 344
Sum driftskostnader		733 333	713 656
Driftsresultat		- 2 079	19 794
<b>Finansinntekter og finanskostnader</b>			
Annen renteinntekt		3 081	1 410
Annen rentekostnad		44	14
Netto finansposter		3 037	1 396
Ordinært overskudd før skatt		958	21 190
<b>Skattekostnad</b>			
Skattekostnad på ordinært resultat	8	271	5 378
Årets overskudd		687	15 812
<b>Overføringer</b>			
Avgitt konsernbidrag		8 296	2 522
Overført til annen egenkapital		- 7 609	13 291
Sum disponert		687	15 813

Beløp i 1000 kr





07

Balanse

	Note	2006	2005
<b>Anleggsmidler</b>			
<b>Varige driftsmidler</b>			
Tomter, bygninger, annen fast eiendom		1 686	
Maskiner, inventar o.l.	6	1 324	3 579
Sum driftsmidler		3 010	3 579
<b>Finansielle anleggsmidler</b>			
Overfinansiert pensjonsforpliktelse	5	12 013	22 864
Sum anleggsmidler		15 023	26 443
<b>Omløpsmidler</b>			
<b>Fordringer</b>			
Kundefordringer	7	60 301	73 267
Andre fordringer	2,7	200 571	125 817
Sum fordringer		260 872	199 084
Bankinnskudd, kontanter og lignende	2	9 057	9 582
<b>Sum omløpsmidler</b>		<b>269 929</b>	208 666
Sum eiendeler		284 952	235 109

Beløp i 1000 kr

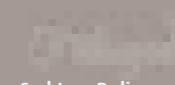
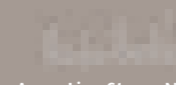
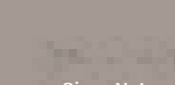
...

Balanse per 31.12.06

	Note	2006	2005
<b>Egenkapital</b>			
<b>Innskutt egenkapital</b>			
Aksjekapital	9,10	58 678	58 678
Overkursfond	9	20 892	20 892
Sum innskutt egenkapital		79 570	79 570
<b>Opptjent egenkapital</b>			
Annen egenkapital	9	16 549	24 158
Sum egenkapital		96 119	103 728
<b>Gjeld</b>			
<b>Avsetning for forpliktelser</b>			
Utsatt skatt	8	3 067	6 022
<b>Kortsiktig gjeld</b>			
Leverandørgjeld	7	107 682	76 916
Skyldige offentlige avgifter		12 875	14 965
Annen kortsiktig gjeld	7	65 209	33 478
Sum kortsiktig gjeld		185 766	125 359
<b>Sum gjeld</b>		<b>188 833</b>	131 381
Sum egenkapital og gjeld		284 952	235 109

Beløp i 1000 kr

Oslo, 7. mars 2007

Gunnar Apeland  
Styrets lederInger Johanne Bergstøl  
StyremedlemMorten Fure  
StyremedlemAsne Havnelid  
StyremedlemOsmund Ueland  
StyremedlemCarl Ivar Delingsrud  
StyremedlemAnne Lise Storm Nestande  
StyremedlemBjørn Nytro  
StyremedlemØystein Svendsen  
Administrerende direktør

08

## Kontantstrømoppstilling

	Note	2006	2005
Ordinært resultat før skattekostnad		958	21 191
Ordinære avskrivninger		1 115	1 053
Endringer i kundefordringer		12 966	68 462
Endringer i leverandørgjeld		30 766	2 500
Forskjeller mellom kostnadsført pensjon og inn-/utbetalinger i pensjonsordninger		0	- 8 307
Inntekt ved bruk av EK-metode og bruttometode			
Endringer i andre tidsavgrensinger		29 194	- 14 610
<b>Netto kontantstrøm fra operasjonelle aktiviteter</b>		<b>74 999</b>	<b>70 289</b>
Utbetalinger ved kjøp/tilvirkning av varige driftsmidler/anlegg under utførelse		- 416	- 3 443
<b>Netto kontantstrøm fra investeringsaktiviteter</b>		<b>- 416</b>	<b>- 3 443</b>
<b>Netto kontantstrøm fra finansieringsaktiviteter</b>		<b>0</b>	<b>0</b>
Netto endringer av kontanter		74 583	66 846
Kontanter ved periodens slutt		127 203	60 357
<b>Netto kontantstrøm fra operasjonelle aktiviteter</b>		<b>201 786</b>	<b>127 203</b>

Beløp i 1000 kr. Kontanter er inkludert innskudd på konsernkontoordningen. Dette er klassifisert som fordring på morselskapet i balansen.



09

## Noter til regnskapet

### Note 1 – Regnskapsprinsipper

Årsregnskapet er satt opp i samsvar med regnskapslovens bestemmelser og god regnskapsskikk.

### Salgsinntekter

Inntektsføring ved salg av tjenester skjer på leveringstidspunktet.

### Vurdering og klassifisering av balanseposter

Anleggsmidler er eiendeler bestemt til varig eie eller bruk i virksomheten. Anleggsmidler vurderes til anskaffelseskost, men nedskrives til virkelig verdi dersom verdifallet ikke forventes å være forbigående. Langsiktig gjeld balanseføres til opptakskost. Omløpsmidler og kortsiktig gjeld omfatter poster som forfaller til betaling innen ett år samt poster som knytter seg til varekretsløpet. Øvrige poster er klassifisert som anleggsmiddel/langsiktig gjeld. Omløpsmidler vurderes til laveste av anskaffelseskost og virkelig verdi. Kortsiktig gjeld balanseføres til opptakskost.

### Fordringer

Kundefordringer og andre fordringer er oppført i balansen til pålydende etter fradrag for avsetning til forventet tap. Avsetning til tap gjøres på grunnlag av individuelle vurderinger av de enkelte fordringene. I tillegg gjøres det for øvrige kundefordringer en uspesifisert avsetning for å dekke antatt tap.

### Varige driftsmidler

Varige driftsmidler balanseføres og avskrives over driftsmidlets økonomiske levetid dersom de har levetid over 3 år. Vedlikehold av driftsmidler kostnadsføres løpende, mens påkostninger eller forbedringer tillegges driftsmidlets kostpris og avskrives over resterende økonomisk levetid.

### Pensjoner

Selskapets pensjonsordning er en ytelsesplan. Ved beregninger av pensjonskostnaden benyttes en lineær opptjeningsprofil basert på forventet sluttlønn. Planendringer amortiseres over forventet gjenværende opptjeningstid. Det samme gjelder estimatavvik. Selskapet er pliktig til å ha tjenstepensjonsordning ihht. Lov om obligatorisk tjenstepensjon, og det er etablert pensjonsordninger som oppfyller kravene. Se note 5.

### Skatt

Skattekostnaden i resultatregnskapet omfatter både periodens betalbare skatt og endring i utsatt skatt. Utsatt skatt er beregnet med 28% på grunnlag av de midlertidige forskjeller som eksisterer mellom regnskapsmessige og skattemessige verdier, samt ligningsmessig underskudd til fremføring ved utgangen av regnskapsåret. Skatteøkende og skattereduserende midlertidige forskjeller som reverserer eller kan reversere i samme periode er utlignet og nettoført. Andre skattereduserende forskjeller er ikke utlignet, men balanseført dersom det er sannsynlig at foretaket kan utnytte dem, og eventuelt nettoført.

### Kontantstrøm

Kontantstrømoppstillingen er utarbeidet etter den indirekte metode. Kontanter og kontantekvivalenter omfatter kontanter, bankinnskudd og andre kortsiktige, likvide plasseringer.

### Endring av sammenligningstall

Konsernets likviditet er organisert i en konsernkontoordning. Dette innebærer at datterselskapenes kontantbeholdning formelt sett er fordringer på morselskapet, og alle konsernselskaper er solidarisk ansvarlige for de trekk konsernet har gjort. Tidligere år har innestående i konsernkontoordningen vært klassifisert som bankinnskudd. I 2006 er dette klassifisert som andre fordringer. Sammenligningstall for 2005 er tilsvarende omarbeidet.

### Note 2 – Bankinnskudd

I posten inngår bundne bankinnskudd på skattetrekkkontoen med kr 6 721 358,- per 31.12.2006.

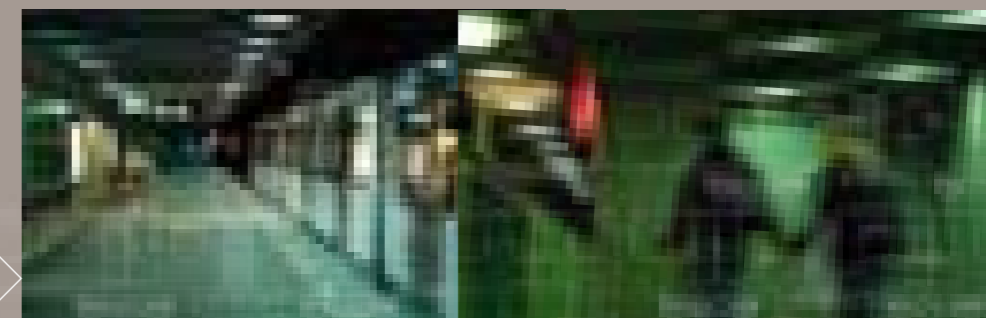
Konsernets likviditet er organisert i en konsernkontoordning. Dette innebærer at datterselskapenes kontantbeholdning formelt sett er fordringer på morselskapet, og alle konsernselskaper er solidarisk ansvarlige for de trekk konsernet har gjort.

### Note 3 – Salgsinntekter

(Beløp i 1 000 kr)

Pr. Virksomhetsområde	2006	2005
Trafikkinntekter	683 473	693 786
Andre inntekter	47 781	39 664
<b>Sum</b>	<b>731 254</b>	<b>733 450</b>

Det ble inngått ny kjørekontrakt og årsavtale med AS Oslo Sporveier 30. januar 2007. Av kontrakten fremgår det at Oslo T banedrift AS har krav på et fast beløp på 162,3 mill kroner. Anslåtte billettinntekter utgjør 553,5 mill kroner. I kjørekontrakter for 2006 utgjør avtalt fastbeløp 197,4 mill kroner, andel billettinntekter 460,8 mill kroner.





#### Note 4 – Lønn, godtgjørelser, lån til ansatte m.v.

(Beløp i 1 000 kr)

Lønnskostnader		
	2006	2005
Lønninger	158 610	159 723
Folketrygdavgift	24 724	26 418
Pensjonskostnader	11 509	15 136
Andre ytelser	1 136	2 317
<b>Sum</b>	<b>195 979</b>	<b>203 594</b>
Gjennomsnittlig antall ansatte	511	492
Godtgjørelser		
	Lønn	Andre godtgjørelser
Administrerende direktør	1 256	113
Styrehonorar	835	

#### Lønn, godtgjørelser, lån til ansatte mv.

Administrerende direktør har avtale om bonus i forhold til oppnådd årsresultat før skatt. Administrerende direktør har rett til en årslønn dersom han må fratrukke sin stilling. Kompensasjonen for de siste seks måneder skal avregnes mot lønn i en eventuell ny stilling eller andre lønnete/honorerte oppdrag.

#### Revisor

Kostnadsført revisjonshonorar for 2006 utgjør kr 129 500,-. Det er kostnadsført kr 65 000 i bistand knyttet til utarbeidelse av årsregnskap og ligningspapirer. Alle beløp er eksklusiv mva.

#### Note 5 – Pensjonskostnader og forpliktelser

Selskapets ansatte omfattes av pensjonsordninger som gir rett til definerte fremtidige ytelser. Pensjonsytelsene er i hovedsak avhengig av antall opptjeningsår og lønnsnivå ved oppnådd pensjonsalder. Pensjonsavtalene er finansiert gjennom en forsikringsordning.

pensjon (AFP) og forpliktelser knyttet til førtidspensjonering som dekkes over selskapets drift.

For AFP62 er det lagt til grunn en uttakstilbøyelighet på 40% for ansatte som ikke har rett til å gå av før fylte 67 år etter nærmere vilkår.

De aktuarmessige beregningene er utført per 31.12.2006 med basis i data per 01.01.2006. I beregningen inngår tillegg avtalefestet

(Beløp i 1 000 kr)

	2006	2005
Årets opptjente pensjonsrettigheter	12 148	13 155
Rentekostnad på opptjente pensjonsrettigheter	11 418	12 250
Avkastning på pensjonsmidler	-13 982	-12 820
Årets resultatføring av estimatavvik	1 925	1 701
Administrasjonskostnader		850
<b>Netto pensjonskostnad</b>	<b>11 509</b>	<b>15 136</b>

#### Midler > forpliktelser

Beregnete pensjonsforpliktelser	241 871
Pensjonsmidler (til markedsverdi)	243 171
Ikke resultatført virkning av estimatavvik	-10 713
<b>Forskuddsbetalt pensjon (netto pensjonsforplikt.)</b>	<b>-12 013</b>
Økonomiske forutsetninger:	
Diskonteringsrente	5,0 %
Forventet lønnsregulering	3,0 %
Forventet pensjonsregulering	3,0 %
Forventet G-regulering	3,0 %
Forventet avkastning på fondsmidler	6,0 %

Estimatavvik amortiseres over forventet gjenværende opptjeningstid.

## Note 6 – Varige driftsmidler

(Beløp i 1 000 kr)

	Påkostning leide lokaler	Maskiner og inventar	Totalt
Anskaffelseskost 01.01.2006	1 950	11 494	13 444
<b>Tilgang kjøpte driftsmidler</b>	<b>284</b>	<b>132</b>	<b>416</b>
Akk. avskr./nedskr. 01.01.2006	130	9 735	9 865
Akk. avskrivninger 31.12.2006	548	10 302	10 850
Bokført verdi 31.12.2006	1 686	1 324	3 010
<b>Årets avskrivninger</b>	<b>548</b>	<b>567</b>	<b>1 115</b>
Økonomisk levetid	3–5 år	5 år	
Avskrivningsplan	Lineær	Lineær	

## Leieavtaler

Kontrakt med infrastrukturenheten i Kollektivtransportproduksjon AS er under forhandling for 2007. Godtgjørelse for leie og vedlikehold av infrastruktur og vognmateriell avtales for hvert år.

Oslo T banedrift AS leier lokaler av Kollektivtransportproduksjon AS. Det er 6 måneders oppsigelse for de inngåtte leiekontraktene.

Kontrakt med verkstedsenheten i Kollektivtransportproduksjon AS er ferdigforhandlet og underskrevet.

## Note 7 – Mellomværende med selskap i samme konsern m.v.

(Beløp i 1 000 kr)

	Kundefordringer		Andre fordringer	
	2006	2005	2006	2005
Foretak i samme konsern	12 527	72 938	7 121	6 183
Øvrig eksternt mellomværende	47 774	329	720	2 013
Bankinskudd/fordring på morselskap			192 730	117 621
<b>Sum</b>	<b>60 301</b>	<b>73 267</b>	<b>200 571</b>	<b>125 817</b>

	Leverandørgjeld		Annen kortsiktig gjeld	
	2006	2005	2006	2005
Foretak i samme konsern	99 330	71 992	9 274	
Øvrig eksternt mellomværende	8 352	4 924	40 910	29 975
Skyldig konsernbidrag			15 025	3 503
<b>Sum</b>	<b>107 682</b>	<b>76 916</b>	<b>65 209</b>	<b>33 478</b>



**Note 8 – Skatt**

(Beløp i 1 000 kr)

<b>Årets skattekostnad fremkommer slik:</b>		
	2006	2005
Betalbar skatt på årets resultat	3 226	981
Endring i utsatt skatt	-2 955	5 054
Endring i utsatt skatt fra 2004		-657
<b>Årets totale skattekostnad på ordinært resultat</b>	<b>271</b>	<b>5 378</b>

**Avstemming skattekostnad mot ordinært resultat før skatt:**

Årets totale skattekostnad	271
28% av resultat før skatt	268
<b>Differanse på grunn av permanente forskjeller</b>	<b>3</b>

**Betalbar skatt i årets skattekostnad fremkommer slik:**

	2006	2005
Ordinært resultat før skattekostnad	958	21 190
Permanente forskjeller	10	363
Endring i midlertidige forskjeller	10 554	-7 756
Prinsippendring pensjon		
Underskudd til fremføring		-10 295
<b>Grunnlag betalbar skatt</b>	<b>11 522</b>	<b>3 502</b>
<b>Skatt, 28 %, som utgjør sum betalbar skatt på årets resultat</b>	<b>3 226</b>	<b>981</b>

**Betalbar skatt i balansen fremkommer slik:**

	2006	2005
Betalbar skatt på årets resultat	3 226	981
<b>Betalbar skatt på avgitt konsernbidrag</b>	<b>-3 226</b>	<b>-981</b>

**Spesifikasjon av grunnlag for utsatt skatt**

	2006	2005
Forskjeller som utlignes:		
Anleggsmidler	-1 059	-1 356
Forskjeller som ikke utlignes	0	0
Overfinansiert pensjonsforpliktelse	12 013	22 863
<b>Sum</b>	<b>10 954</b>	<b>21 507</b>
<b>Utsatt skatt</b>	<b>3 067</b>	<b>6 022</b>

**Note 9 – Egenkapital**

(Beløp i 1 000 kr)

	Aksjekapital	Annen innskutt EK	Annen egenkapital	Sum
Egenkapital 01.01.2006	58 678	20 892	24 158	103 728
<b>Årets endring av egenkapital</b>				
Avgitt konsernbidrag			-8 296	-8 296
Årets resultat			687	687
<b>Egenkapital 31.12.2006</b>	<b>58 678</b>	<b>20 892</b>	<b>16 549</b>	<b>96 119</b>

**Note 10 – Aksjekapital og aksjonærinformasjon**

(Beløp i 1 000 kr)

Aksjekapitalen i Oslo T-banedrift AS pr. 31.12.2006 består av følgende aksjeklasse:

	Antall	Pålydende	Balanseført
Aksjer	58 678	1 000	58 678

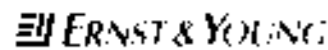
Kollektivtrafikkproduksjon AS eier samtlige aksjer i Oslo T-banedrift AS.

Morselskapet, Kollektivtransportproduksjon AS, har forretningskontor i Oslo og utarbeider et konsernregnskap hvor Oslo T-banedrift AS inngår. Kopi av konsernregnskapet kan innhentes på selskapets kontor i Økernveien 9 i Oslo.

**Note 11 – Finansiell markedsrisiko**

I selskapets inngåtte kjøreavtaler med AS Oslo Sporveier får Oslo T-banedrift AS en prosentandel av totale billettinntekter

- Selskapet har ingen ekstern lånefinansiering og således er det ingen renterisiko.
- Selskapet har i dag ingen valutarisiko
- Selskapet har siden stiftelsen generert netto positive konstantstrømmer fra operasjonelle aktiviteter.



- Materialforbruket
- Utgifter til forskning og utvikling
- Andre kostnader

Til generalforsamlingen i Oslo T-banedrift AS

### Revisjonsberetning for 2006

Vi har revidert årsregnskapet for Oslo T-banedrift AS for regnskapsåret 2006, som viser et overskudd på kr 687 000. Vi har også revidert opplysningene i årsberetningen om årsregnskapet, forutsetningene om fortsatt drift og forslaget til anvendelse av overskuddet. Årsregnskapet består av resultatregnskap, balanse, kontantstrømoppstilling og notisopplysninger. Regnskapslovens regler og god regnskaps praksis i Norge er anvendt ved utarbeidelsen av regnskapet. Årsregnskapet og årsberetningen er avgitt av selskapets styre og administrerende direktør. Vår oppgave er å uttale oss om årsregnskapet og øvrige forhold i henhold til regnskapslovens krav.

Vi har utført revideringen i samsvar med lov, forskrift og god revisjons praksis i Norge. Herunder revisjonsstandardene vedtatt av Den norske Revisorforening. Revisjonsstandardene krever at vi planlegger og utfører revisjonen for å oppnå betryggende sikkerhet for at årsregnskapet ikke inneholder vesentlig feilinformasjon. Revisjonen omfattes kontroll av utvalgte deler av materialet som underbygger informasjonen i årsregnskapet, vurdering av de betydningsfulle regnskapsprinsippene og vesentlige regnskapsestimater, samt vurdering av innholdet og presentasjonen av årsregnskapet. I den grad det følger av god revisjons praksis, omfattes revisjonen også av gjennomgåelse av selskapets formuessivevulling og regnskaps- og interne kontrollsystemer. Vi mener at vår revisjon gir et forsvarlig grunnlag for vår uttalelse.

Vi mener at

- årsregnskapet er avgitt i samsvar med lov og forskrifter og gir et rettvisende bilde av selskapets økonomiske stilling 31. desember 2006 og av resultatet og kontantstrømmene i regnskapsåret i overensstemmelse med god regnskaps praksis i Norge
- ledelsen har oppfylt sin plikt til å sørge for ordentlig og eksakt registrering og dokumentasjon av selskapets regnskapsopplysninger i samsvar med lov og god bokførings praksis i Norge
- opplysningene i årsberetningen om årsregnskapet, forutsetningene om fortsatt drift og forslaget til anvendelse av overskuddet er konsistente med årsregnskapet og er i samsvar med lov og forskrifter

Oslo, 7. januar 2007  
 Ernst & Young AS  
  
 Espen Andersen  
 statsautorisert revisor

- Utgifter til forskning og utvikling
- Andre kostnader







MX3000



Årsrapport 2006